

# CAPOTA DESCENSO



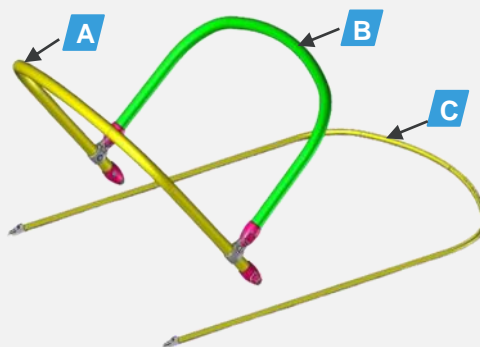
## INDISPENSABLE

- Destornillador plano + destornillador Torx
- Taladro y brocas Ø 2mm, Ø 3mm et Ø 4mm
- Tubo de silicona
- Metro y lápiz

## ANTE TODO

## CONTENIDO DEL PAQUETE

- A. Arco posterior (x1)
- B. Arco delantero (x1)
- C. Rieles de aluminio (x2)
- D. Relinga enganchada a la lona (x1)
- E. Lona (x1) y refuerzos de protección (x2)
- F. Bolsa con el kit de fijación



**D** Relinga separada de la lona

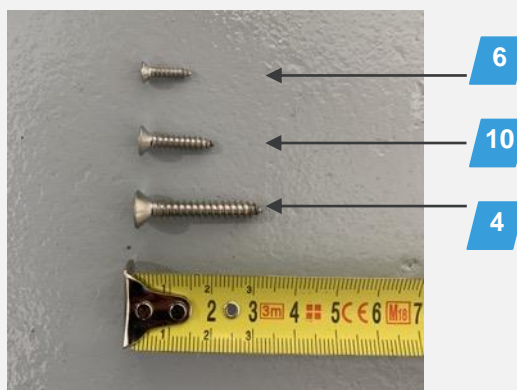
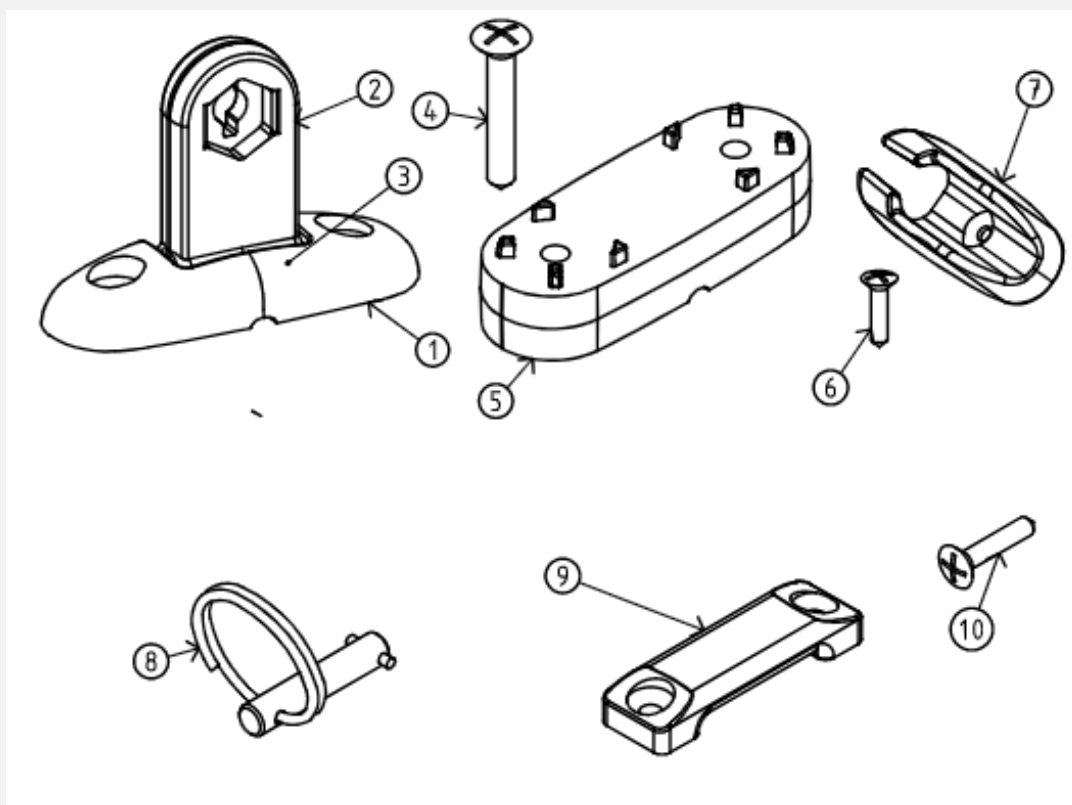


**E** Lona doblada por el revés



**F**

1. 2. 3. Pletinas (x2)
4. Tornillos grandes para pletina (x4)
5. Cala para pletina (x2)
6. Tornillos pequeños para rieles (x20) y remates (x2)
7. Remate de riel aluminio (x2)
8. Ejes inoxidables con anillo protector (x2 en los arcos y x2 de reserva)
9. Puente plano (x2)
10. Tornillos medianos para puente (x4)



## ETAPA 1

## COLOCAR LOS RIELES DE ALUMINIO

# 1

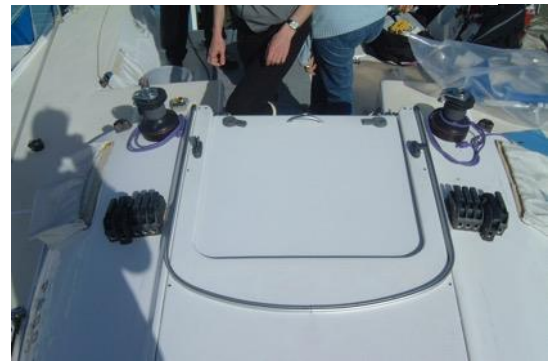
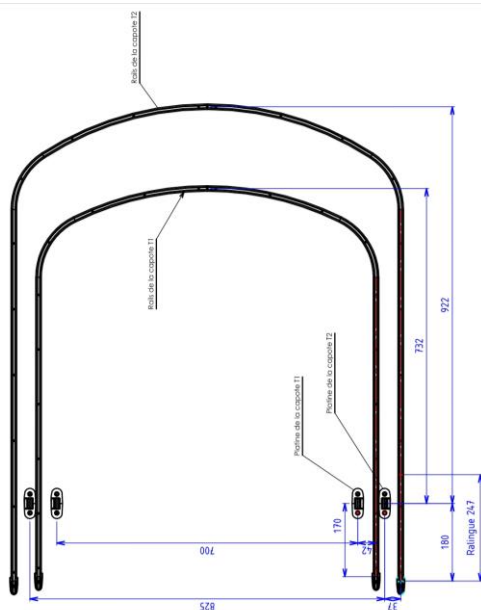
Posicionar los rieles en la bajada utilizando el plano de disposición que figura al final de las instrucciones.

Hacer diez marcas para los orificios de cada riel con un lápiz.

Perforar en las marcas (broca  $\varnothing$  2mm).

Poner silicona en los rieles donde los orificios para impermeabilizar.

Atornillar cada riel, en las marcas, con los tornillos n°7.



# 2



Poner los remates de riel blanco en los dos extremos del riel (véase la foto).

Hacer marcas donde perforar con el lápiz.

Perforar con ayuda de la broca  $\varnothing$  2mm.

Poner silicona bajo los remates y donde los orificios para impermeabilizar.

Atornillar cada remate, en cada orificio, con un tornillo n°7.

## ETAPA 2

## COLOCACION DE LAS PLETINAS

### 3

Con ayuda del plano de disposición, hacer una marca, en donde van las pletinas, con el lápiz.

Perforar con la broca Ø 4mm.

Poner silicona bajo la cala y donde los orificios para impermeabilizar.



### 4

Montar la cala (n°11) bajo la pletina (n°1/2/3). Atornillar cada pletina orientando la parte que se dobla hacia el exterior de la bajada con dos tornillos n°4.





## ETAPA 3

## MONTAJE DE LA RELINGA

5

Retirar las tres cremalleras, luego separar la relinga (D) de la lona (E).

Tener cuidado respetando el sentido de montaje, de acuerdo con la marca roja (BABOR) y la marca verde (ESTRIBOR).

Pasar la relinga por los rieles, luego centrar correctamente la relinga según las medidas anotadas en el plano de colocación.



## ETAPA 4

## INSTALACION DE LA LONA

6

Retirar parcialmente los ajes del arco antes (B) tirando y girando el anillo.

Pasar el arco (B) por la vaina delantera de la lona. Atención, la cremallera situada por debajo no sirve para la vaina sino para la parte frontal que se puede abrir.

Alzar el arco delantero sobre el arco posterior incorporando y cerrando los ejes.



7

Con ayuda de la cremallera, pasar la vaina posterior de la lona por el arco posterior (A).



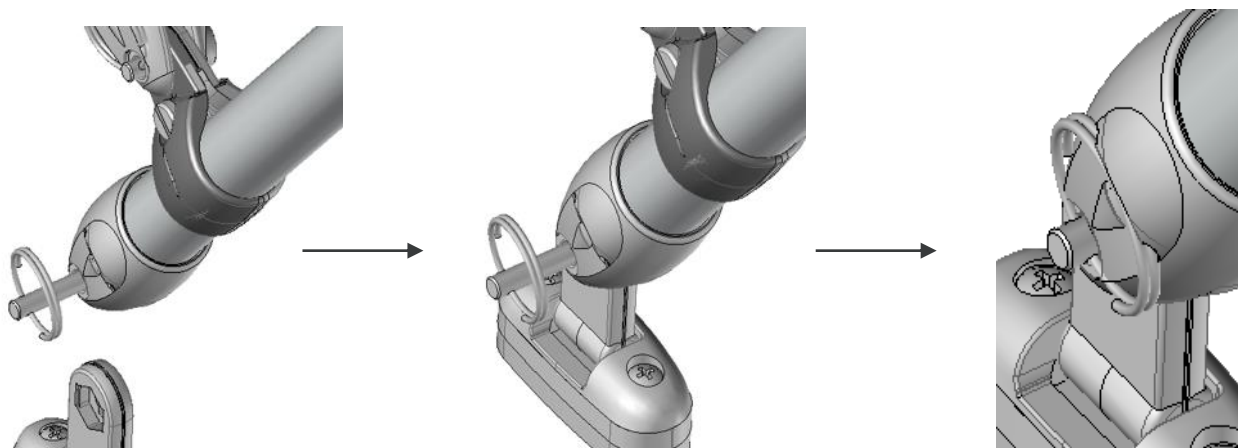
8

Retirar parcialmente los ejes de los remates del arco posterior (A).

Posicionar el arco en las pletinas.

Incorporar y cerrar los ejes de los remates del arco.

*NB : el kit de fijación contiene un doble de ejes y sus anillos de reserva.*



9

Asegurarse de que las bandas de velcro no estén unidas.

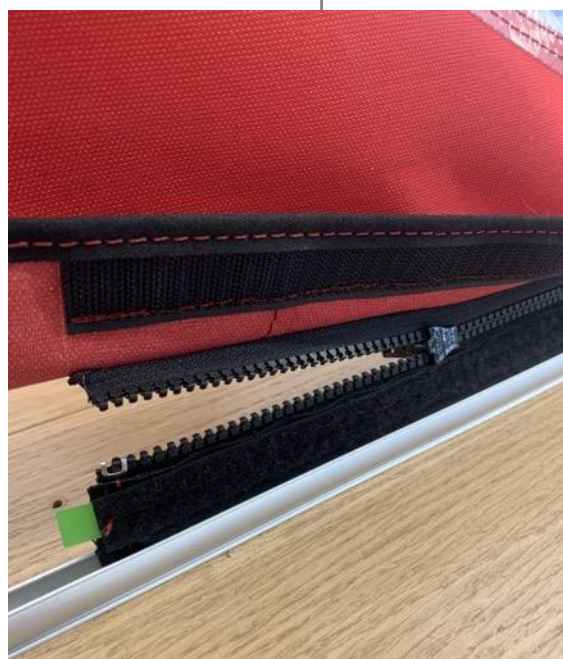
En el interior de la capota, cerrar la cremallera del medio de la lona (E) con la de la relinga (D) puesta en los rieles.

Después, incorporar los cursores de las 2 cremalleras babor y estribor sin cerrarlas completamente.

Centrar bien la lona y tensar la capota, ejerciendo una presión por detrás de los arcos.

Terminar de subir las cremalleras y replegar la solapa para unir las dos partes de las bandas tipo velcro.

Unir las dos partes de las bandas velcro para impermeabilizar la capota.



## ETAPA 6

## COLOCACION DE LOS PUENTES

# 10

Soltar los enganches de la lona a nivel de las correas (foto de la etapa 7).

Deslizar el puente plano nº9 por la cincha del enganche suelto. Repetir con el segundo puente.

Aflojar la cincha, después la caída de la capota, para localizar la situación ideal de los puentes planos en la bajada.

Hacer una marca con el lápiz.

Perforar (broca Ø 3mm) y atornillar (tornillo nº10).



## ETAPA 7

## TENSAR LA CAPOTA

# 11

Enganchar las dos partes de la hebilla, después tender las cinchas de manera que la capota quede bien tensa.

A mano, ejercer una presión en el arco posterior a fin de facilitar la tensión de las cinchas.

NB : Van con la lona dos refuerzos de protección. Posicionar un refuerzo en la banda velcro situada en la vaina del arco posterior. Este refuerzo limita el desgaste ocasionado por el pase de la botavara y se puede cambiar si fuera necesario;





## ETAPA 8

# ELEMENTOS MODULABLES: CAIDAS Y FROTAL-CON APERTURA

### 12

Para elevar los laterales a babor y a estribor, enganchar las bandas velcro situadas en el interior de las caidas a las del exterior de la lona.



### 13

Para enrollar el frontal con apertura, abrir las tres cremallera babor, estribor y superior, situadas en torno a las partes transparentes. Enrollar la parte transparente hacia abajo y luego reducir la cincha. Pasarla por los dos anillos, después dirigir la cincha de tal manera que pase por el primer anillo. Para finalizar, ajustar. Esta parte frontal que se abre es también **desmontable** descorriendo la cremallera situada en la parte inferior de la parte transparente.



1



2



3



4

SU CAPOTA DE DESCENSO ESTA LISTA.  
¡BUENA SINGLADURA!



Consulte toda nuestra gama ACCESS en  
[www.nvequipment.com](http://www.nvequipment.com)

Ficha de montaje - Febrero de 2022  
CAPOTA DE DESCENSO by ACCESS





